



## VAN PASSÉ NAAR POSH

DAKAPPARTEMENT UIT DE JAREN  
STILLETJES WORDT PENTHOUSE  
MET GASHAARD EN BUBBELBAD

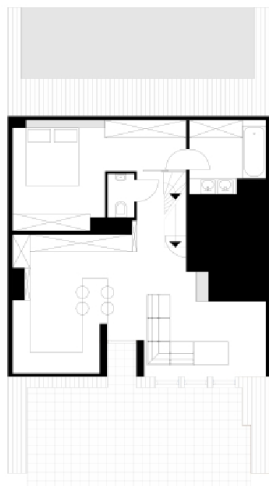


Hoogbouw? Dan kun je beter helemaal boven wonen.



62 vierkante meter licht en ruimte.

# Penthouse voor een prikje



Een penthouse? Daarvoor hoef je niet naar Antwerpen-Zuid te migreren. Ook in een kleinere provincie stad kan je hip wonen en chillen op een zonnig dakterras. Miamiwaardig, met uitzicht op het Pajottenland. Welkom in Ninove.

VEERLE BEIRNAERT,  
FOTO'S LISA VAN DAMME

## Koning Auto

Nathalie woont in een dakappartement uit de jaren 70, een tijd waarin penthouses nog niet in de mode waren. De Centrumlaan in Ninove werd toen volgebouwd met identieke appartementsgebouwen. Een beetje zoals aan de Belgische kust, maar dan wel laagbouw. En op straat werd voldoende ruimte gereserveerd voor Koning Auto, ook dat is typisch jaren 70.

De buurt lijkt dus een beetje banaal, maar Nathalie woont verrassend mooi en hedendaags. Je arriveert zes hoog en daar krijg je meteen een grandioos gevoel. Je komt er thuis in een kathedraal van licht.

Het pluspunt van een dakappartement is dat je de stijl en indeling makkelijk kan vertalen naar 2018. Opengooien is de boodschap. Met een beperkt aantal ingrepen kom je tot een hedendaagse loft. Overigens was Nathalie vastberaden over de 'gadgets' die ze in haar penthouse wilde: een gashaard, een grote Amerikaanse koelkast en een bubbelbad. Al snel vond ze een partner in crime in de gedreven architecte Sien Van Liefveringe. Ze wilden samen inzetten op het ruimtegevoel. En zo werd het verlanglijstje van Nathalie vlotjes afgevinkt.

Nathalie: 'Yes! Ik heb mijn bubbelbad!' Het werd bovendien gepimpt met een landschapsraam.

## 62 vierkante meter

Architecte Sien weet creatief om te springen met kleine ruimtes. Zo is haar eigen architectenkantoor ondergebracht in een voormalig kapelletje.

Sien: 'Mijn kantoorkeuken is nog kleiner van oppervlakte dan dit appartement. Maar dat heb ik opgelost door er twee extra verdiepingen op te zetten. Hier bij Nathalie hebben we

alle woonfuncties op één verdieping kunnen onderbrengen. De woonverdieping is 62 vierkante meter, maar het voelt veel ruimer aan.'

Nathalie: 'Ik heb wel nog 15 extra vierkante meter op zolder. Daar heb ik een kleine logeerkamer van gemaakt. Maar ik woon hier beneden. Best ruim, vind ik.'

## Toonladder

Een designtrap leidt naar de logeerkamer. 'Voor de vroegere bewoners was dit een spinnenwebbenzolder', vertelt Sien. 'Bij de eerste inspectie ben ik eens naar boven geklommen. Dat kon toen alleen met een ladder.'

Op de plaats waar je vroeger een ladder kon zetten, staat nu een ontwerp op maat. Strak, in wit staal. Het is een vrij steile trap.

Sien: 'Anders konden we die niet op zo'n beperkte ruimte plaatsen. Bovendien is dit een centrale plek in het appartement. Het mocht geen stoorzender worden.'

'Bij zo'n steile trap kan je best met open treden werken, dat loopt makkelijker en het ziet er licht en transparant uit. En dat is dan weer goed voor het ruimtelijk gevoel.'

## Hersenspingsels

Het lijkt wel een optische illusie, zoals Sien ruimte weet te creëren. Sien: 'Tja, het gaat vooral over een open zichtlijn. Die heb je nodig zodat je kan doorkijken zonder obstakels.'

'Maar nu ik er zo bij stilsta: er zijn misschien toch wel "trucjes" om kleinere ruimtes te vergroten. Zo heb je hier een kastenwand die doorloopt over de verschillende woonfuncties heen, van gang tot keuken. Een kleine ruimte moet je clean houden, en dat lukt hier perfect dankzij de kastenwand. De bekleding en het design





### Technische fiche

**Renovatiejaar:** 2013  
**Bewoonbare oppervlakte:** beneden 62 m<sup>2</sup>, boven 15 m<sup>2</sup>  
**Terras:** 28 m<sup>2</sup>  
**Vloer:** parket en keramische tegels  
**Ramen:** aluminium  
**Trap:** witgelakt staal  
**Interieur:** maatwerk door Jacobs Woonconcept (keuken en tv-meubel)  
**Haard:** hoekgashaard Bellfires  
**Ventilatie:** systeem C+ Evo Renson  
**Verwarming:** Junkers condenserende gaswandketel, type Cerapur Top, volgens doorstroomprincipe  
**Kostprijs:** ca. 115.000 euro voor de renovatiewerken + afwerking interieur (excl. architect en btw)  
**Architecten:** www.sito-architecten.be



De elegante stalen trap: open treden voor het doorzicht.

van het schrijnwerk lopen ook compleet door. Er zit zelfs een echte binnendeur naadloos weggewerkt in deze wand!

Ook de binnenkant van de keukenkasten zit ingenieus in mekaar, met uitschuifbare rekjes en lades die een bocht nemen wanneer je ze uit de kast laat rollen. Zo blijft geen enkel hoekje onbenut.

#### Loungen

En *last but not least*: bij een penthouse hoort een grenzeloos dakterras. Nathalie's leefruimte en terras liggen pal op het zuiden.

Nathalie: 'Het kan hier best warm worden, maar dat kan ik goed verdragen. Het is tenslotte de bedoeling, het is een zonneterras. Maar binnen blijft het lekker koel, ook dat is een must. Alle ramen hebben buitenzonwering.'

Nathalie heeft trouwens een strak trainingsschema voor haar 1/8 triatlon binnenkort. Ze loopt, fietst en zwemt om er te staan voor de volle honderd procent. Na zo'n bikkelharde training heeft ze natuurlijk het hele plaatje verdiend: een chaise longue, een mojito met veel ijs, wat zon en een fantastisch uitzicht op het glooiende Pajottenland.



Het dakterras ligt pal op het zuiden.



Het bubbelbad.

Een gashaard, een grote Amerikaanse koelkast en een bubbelbad: dat stond op het verlanglijstje van Nathalie



De keukenkasten: strak vanbuiten, ingenieus vanbinnen.